



**NOTENDA LEIÐBEININGAR**

**ISLENSKA**

Infinity USB  
unlimited

**INFINITY™ USB UNLIMITED**

The logo for WB Electronics is positioned in the bottom left corner. The background of the entire image is a light gray with a grid pattern. Overlaid on this are several patterns of semi-transparent circles: a large 'W' shape in the upper right, a large 'B' shape in the lower right, and a large 'WB' shape in the lower left. The text 'wb\_electronics' is written in a blue, lowercase, sans-serif font.

wb\_electronics

**IS**

NOTENDA LEIÐBEININGAR

# NOTENDA LEIÐBEININGAR

## Almennt

Með Infinity USB Unlimited getur þú á auðveldan og fljótlegan hátt forritað flest þau ólíku kort sem fánleg eru í dag.

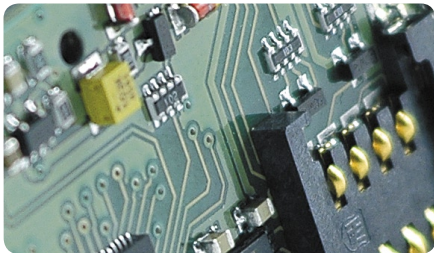
Infinity USB Unlimited styður í hugbúnaðinum sjálfum, PIC kort eins og Gull-, og Silver kort, AVR kort eins og FUN-, og PRUSSIAN kort, ásamt nýju PHOENIX kortunum, eins og Titanium-, M~II-, Knot-, og Basic Card. Stuðningi við komandi og jafnvel enn öflugri kort er síðan mætt með uppfærslu hugbúnaðarins.

Með tveim innbyggðum smartkoralessurum áttu möguleika á að nota bæði hefðbundin smartkort, og litlu kortin eins og SIM/GSM. Innbyggður SIM ritill gerir afritun og breytingar á SIM

kortum einkar auðveldar.

Frekari upplýsingar og hugbúnaðaruppfærslur fást á vefsíðu framleiðanda:

[www.infinityusb.com](http://www.infinityusb.com)



## Pakkningin inniheldur

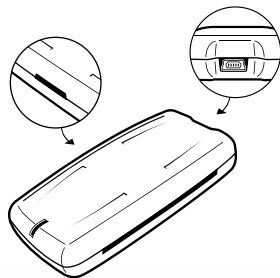
- Infinity USB Unlimited brennarann
- USB2.0 samhæfðan kapal
- Prentaðar leiðbeiningar á mörgum tungumálum
- Geisladisk með driver og hugbúnaði

## Listun innihalds

6. Innsetning vélbúnaðar
7. Innsetning drivers
8. Windows XP
10. Windows 2000
12. Windows 98/ME
14. Innsetning hugbúnaðar / Hraðleiðbeiningar
16. Aukin not hugbúnaðar
16. Almennt
17. Skynja
18. Öryggi / Tákn ljósa
19. Stillingar
22. Villugreining
23. Upplýsingar um framleiðslu

### Innsetning brennarans

Infinity USB Unlimited er USB tengdur kortabrennari sem er með mini-USB tengi, hefðbundið kortaslott, smákortaslott og RGB(marglita) ljósadióðu(gaumljós).



Til að innsetja brennarann tengir þú kapallinn við laust USB port í PC tölvu eða í USB hub síðan tengir þú kapallinn við brennarann sjálfan.

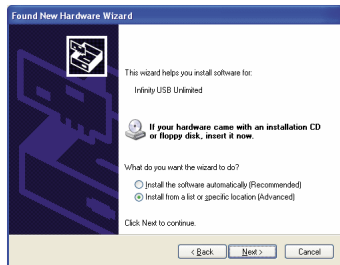
Þegar þessum tengingum er lokið mun á tölvunni birtast gluggi sem inniheldur 'Found new hardware wizard'

## Innsetning drivers

Þegar þú tengir Infinity USB Unlimited brennarann í fyrsta skipti mun rautt ljós blikka á brennarannum, sem þýðir að hann er tengdur en driverinn er ekki innsettur. Windows mun nú biðja þig um driver og í næsta kafla eru leiðbeiningar um innsetningu hans miðað við það stýrikerfi sem þú notar.

Ef rautt ljós blikkar enn eftir innsetningu drivers, vinsamlegast leitið upplýsinga í Villugreiningar kaflanum 22 til að leysa málið.

## Windows XP



1. 'Found new hardware' wizardinn fer í gang. Veljið 'Install from a list or specific location'. Smellið á next.

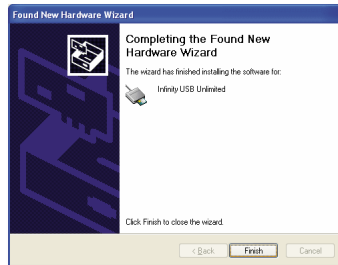


2. Veljið 'Search for the best driver in these locations' og veljið einnig 'Search removable media'. Setjið hugbúnaðardiskinn, sem fylgir, í geisladrifið. Smellið á next.





3. Smellið á Continue anyway.



4. 'The driver has now been installed' birtist á skjánum. Smellið á finish.

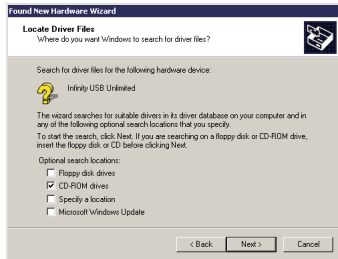
## Windows 2000



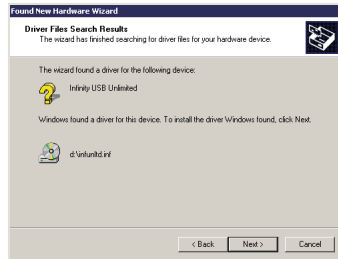
1. 'Found new hardware wizardinn' fer í gang. Smellið á next.



2. Veljið 'Search for a suitable driver'. Smellið á next.



3. Veljið 'CD-ROM drives' og setjið diskinn í geisladrifið. Smellið á next.



4. Driverinn hefur nú verið innsettur. Smellið á finish.

## Windows 98/ME



1. 'Found new hardware' wizardinn fer í gang. Smellið á next.



2. Veljið 'Search for the best driver'. Smellið á next.



3. Veljið 'CD-rom drive' og setjið diskinn í geisladrifið. Smellið á next.



4. Driverinn er fundinn á geisladiskinum. Smellið á next. Innsetningu driversins er lokið. Smellið á Finish.

### Innsetning hugbúnaðar

Til að innsetja nauðsynlegan hugbúnað fyrir Infinity USB Unlimited brennarann, setjið meðfylgjandi disk í geisladrifið, innsetningin mun hefjast sjálfkrafa.

Hefjist innsetningin ekki sjálfvirk, þarftu að smella á skrána setup.exe á geisladiskinum.

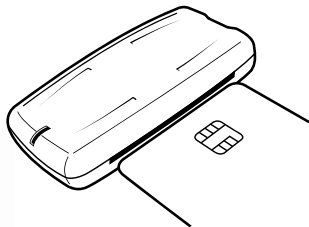
Meðan á innsetningunni stendur þarftu að, velja þér þá möppu sem þú hyggst nota, eða einfaldlega að samþykkja sjálfvalda möppu sem innsetningin býður uppá. Þér er boðið að fá tengil(shortcut) á desktoppinn eða í 'quick launch' stikuna. Notið annan hvorn þessara tengla til að ræsa hugbúnaðinn eftir að innsetningu lýkur.

### Hraðleiðbeiningar

Ræsið Infinity USB Unlimited hugbúnaðinn með því að smella á tenglana sem innsetningin kom fyrir.

Þegar forritið er ræst í fyrsta skipti þarftu að velja þér tungumál. Það er gert í gegnum 'Option > Language'.

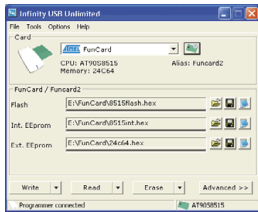
Forritun korts fer fram í 3 einföldum skrefum.



1. Settu viðeigandi kort í brennarann, snúandi snertunum upp eins og sýnt er.

Hugbúnaðurinn mun sýna að kort hafi verið innsett og mun reyna að þekkja kortið.

Þegar brennarinn hefur þekkt kortið, mun sjálfvirk val sýna viðeigandi kort í vallistanum. Athugið til öryggis að rétt kort hafi valist áður en haldið er áfram.



2. Hlaðið inn einni, eða fleiri, gagnaskrá.

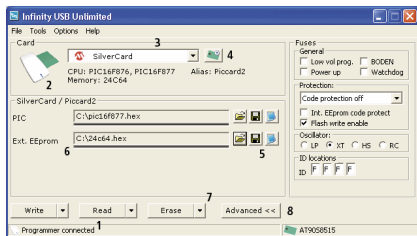
Misjafnar tegundir korta innihalda mismunandi gerðir minna og minnishluta. Flest innihalda þau Flash hluta, innvært(internal) eeprom og útvært(external) eeprom. Oftast nær þarf að setja inn eina skrá fyrir hvert svæði en þó er það misjafnt eftir kortum og notkun þeirra.

3. Smellið á stóra 'Brenna' hnappinn.

Nú hefst forritun(brennsla) allra valdra skráa á kortið. Viljir þú eingöngu brenna skrá á tiltekið minnissvæði kortsins, velur þú örvahluta 'Brenna' hnappsins og velur viðkomandi svæði.

## Auknir möguleikar hugbúnaðarins

### Almennt



1. Vinstri hluti stöðustikkunnar gefur til kynna hvort Infinity USB Unlimited er tengdur.

2. Þegar kort er innsett í öðru tveggja kortaslottanna, breytist táknið í vinstra horninu að ofan, en upplýsingar um kortið eru birtar í hægra horninu að neðanverðu.

3. Hægt er að velja handvirkt tegund korts í vallistanum. Listinn inniheldur hverju sinni þær kortatýpur sem koma til greina, miðað við skynjaðan örgjörva og stýrikerfi(os) kortsins. Örgjörvi(CPU), minni og stýrikerfi kortsins eru listuð neðan við.

4. Ef þú smellir á 'Skynja' íkonið mun sérstakur skynjunargluggi birtast. Ef þú hægrir smellir á íkonið hefur þú möguleika á að þekkja kortið sjálf(ur) og velja það.

5. Opna, vista og sýna gagnaskrár.

6. Sýnir hvaða skrár eru opnar og/eda hvaða skrár eru lesnar af korti. Litlu stikurnar undir hverju skráarnafni sýna hvaða



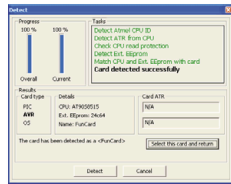
hlutar skráarinnar innihalda gögn. Viljir þú fjarlægja skrá eða áður lesin gögn, merktu þá nafn skráarinnar og smelltu á DEL á lyklaborði tölvunnar.

7. Notið Brenna, Lesa eða Eyða hnappana til að framkvæma viðeigandi aðgerðir á kortinu. Ef vinstri hluti hnappsins er notaður framkvæmast allar aðgerðir sjálfvirk en ef að vallistinn í hægri hluta hnappsins er notaður er hægt að velja þann hluta aðgerðar sem framkvæma skal. Sé sá kostur valinn opnast sérstakur stöðugluggi sem sýnir nákvæmar upplýsingar um núverandi stöðu og framkvæmdar aðgerðir ásamt því að áætla þann tíma sem eftirstöðvar aðgerðarinnar taka. Komi fram villa við forritun korts má nota hnappinn 'Sýna villur' til að fá fram nákvæmar upplýsingar um eðli villunnar og staðsetningu hennar.

8. Hnappurinn 'Auknir möguleikar' kveikir eða slekkur á auknum möguleikum gagnvart völdu korti.

## Skynjun

Skynjunarglugginn gerir mögulegt að þekkja það kort sem verið er að nota hverju sinni. Þessi aðgerð getur þó eytt hluta kortsins og er því ekki ráðleg ef kort innihalda viðkvæm gögn og/eða hugbúnað.



Smellið á 'Skynja' hnappinn. Þegar skynjun kortsins hefur farið fram hefur þú möguleika á að fara inn í hefðbundna haminn á forritinu, en með skynjaða kortið í vallistanum. Þetta er gert með því að smella á hnappinn 'Samþykka þetta kort'.

## Fuses/Öryggi

Fuses eru auknir möguleikar á stillingum sem forritaðar eru og sendar í örgjörva kortsins. Oft eru þetta ákveðnar öryggisstillingar til að verja örgjörva kortsins þannig að ekki sé hægt að lesa hann eftir forritun og eins til að ákveða hvaða týpa oscillator er notuð.

Ákveðin kort hafa mörg slík öryggi og því er nauðsynlegt að lesa vandlega tæknilýsingu viðeigandi örgjörva til að afla sér upplýsinga um hann áður en ráðist er í breytingar öryggja.

Fyrir öll kort, eru örygginn með sjálfvalda stillingu sem ætti að vera besta almenna stillingin fyrir alla venjulega notendur.

Til að afla enn meiri upplýsinga um öryggi, vinsamlega heimsækið vefsíðurnar:

[www.microchip.com](http://www.microchip.com) - [www.atmel.com](http://www.atmel.com)

## Tákn ljósanna

- • • Vélbúnaðurinn ekki innsettur.
- Vélbúnaður innsettur og kveikt á hugbúnaðinum, en engin kort innsett.
- Vélbúnaður innsettur, kveikt á hugbúnaðinum, og smart,- eða simkort innsett.
- ▄▄▄▄▄▄▄▄▄▄ Vélbúnaður innsettur, kveikt á hugbúnaðinum, forritun í gangi.
- — Vélbúnaður innsettur, kveikt á hugbúnaðinum, og kort í báðum slottum.
- — Vélbúnaður innsettur, kveikt á hugbúnaðinum, forritunarvillur.
- — Vélbúnaður innsettur, kveikt á hugbúnaðinum, aðrar villur.
- ~ Stillanlegt af notanda - Vélbúnaður innsettur, en slökkt á hugbúnaðinum.

## Stillingar

Það er farið í stillingarnar fyrir Infinity USB Unlimited í menu-inu 'Valmöguleikar > Almennir' og er skipt í 3 undirvalmöguleika: Almennir, Auknir og Ræsing.

### Almennir

'Hlaða sjálfvirkt inn síðast opnuðum skrá'

Með þetta val opnast síðustu opnuðu skrár sjálfvirkt við ræsingu forritsins.

'Muna eftir möppu skrá'

Forritið man úr hvaða möppu var síðast sótt skrá.

'Nota innbyggða Int.EEpromið í Flash skránni'

Sumar .hex skrár innihalda hvort tveggja gögn fyrir Flashið og Int.EEpromið. Þetta er eðlilegt, fyrir PIC kort en verður að virkja fyrir AVR kortin.

'Sjálfvirk lokun stöðuglugga, að farsælli brennslu lokinni' Þegar smartkort er forritað er stöðugluggi sem inniheldur upplýsingar um ferlið sýndur. Sé þessi valmöguleiki valinn lokast glugginn sjálfkrafa að brennslu lokinni.

'Senda hljóðmerki að lokinni brennslu'

Framkallar staðlað windows hljóð að lokinni forritun.

'Hunsa almennar aðvaranir'

Sé þessi kostur valinn hættir forritið að sýna minniháttar villuboð.

'Aftengja sannreynslu á ext. EEprom'

Venjulega eru gögn sannreynd sjálfvirkt við forritun korts. Þessi valmöguleiki býður þér að sleppa þessari sannreynslu á ext. EEprom, sem flýtir fyrir forritun kortsins en hugsanlegar villur

koma þá ekki fram.

‘Endurnýja örgjörva-minni eftir ext. EEPROM aðgerð?’

Þegar ext. EEPROM er forritað er örgjörvi kortsins yfirskrifaður með sérstakri skrá, svokölluðum bootloader. Þetta er þess valdandi að fyrri gögn örgjörvans verða ónothæf. Veljir þú þennan möguleika þá tekur forritið afrit af gögnum örgjörvans áður en það eyðir útaf honum, og innsetur þau eftir að það lýkur ext. EEPROM aðgerðinni. Sé örgjörvinn með lestrarvörn koma fram boð um það og þá er þér boðið að halda áfram án þess að eiga möguleika á endurbýggingu örgjörvaminnisins.

‘Eyða út ext. EEPROMi fyrir forritun’

Hugbúnaðurinn tekur til í gögnunum þannig að sem minnst þurfi að skrifa af þeim á kortið. Venjulega er ekki eytt úr ext. EEPROM fyrir brennslu vegna þess að óhætt er að skrifa yfir fyrri gögn án eyðingar. Í einstaka tilfellum er ætlast til þess að ext.

EEPROM innihaldi gildið 0xFF í tóma hluta EEPROMsins. Sé þessi kostur valinn fyllir hugbúnaðurinn allt tómarými EEPROMsins með gildinu 0xFF.

Auknir möguleikar

‘Skynja sjálfvirkt örgjörva korts við innsetningu’

Þegar kort er innsett mun hugbúnaðurinn reyna að þekkja kortið sjálfvirkt.

‘Takmarka kortavalið miðað við skynjaðan örgjörva’

Margar gerðir korta geta innihaldið samskonar örgjörva, en með þessum valmöguleika eru þau kort sem ekki innihalda skynjaðan örgjörva fjarlægð úr vallista korta. Þetta einfaldar því val á viðeigandi korti.

‘Skynja örgjörva korts fyrir brennslu / lestur /eyðingu’

Staðfestir að örgjörvi kortsins passi við valið kort áður en

brennsla, lestur eða eyðing á sér stað.

'Sjálfvirk alkennsl korts við innsetningu'

Reynist nauðsynlegt að láta hugbúnaðinn ákveða hvaða kort er á ferðinni, er þér boðið að láta fara fram alkennsl við innsetningu korts. Þennan möguleika skyldi eingöngu nota ef ekkert er vitað um kortið sem forrita skal.

Ræsing

'Athuga um uppfærslu'

Athugar sjálfvirkt um nýja hugbúnaðaruppfærslu með því að tengjast vefþjóni okkar. Sértu að nota nýjustu útgáfu ertu ekki látinn vita frekar, en ef nýrri útgáfa er fáanleg, er þér boðið að hlaða henni niður og innsetja.

### Frekari upplýsingar

Til að afla frekari upplýsinga og aðstoðar, heimsækið vefsíðuna:

[www.infinityusb.com/support](http://www.infinityusb.com/support)

Hjálp er einnig fáanleg á spjallborðinu:

[www.infinityusb.com/forum](http://www.infinityusb.com/forum)

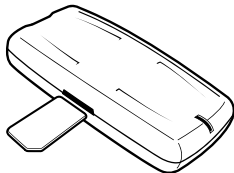
### Vandamálagreining

[Spurning 1] Ég er búinn að tengja Infinity USB Unlimited en rautt ljós blikkar?

[Svar 1] Ef Infinity USB Unlimited er með blikkandi rautt ljós þegar hann er tengdur, tákna það að driverinn er ekki rétt innsettur, eða ef hann hefur áður verið innsettur, þá skaltu tengja brennarann við sama usb port og hann var tengdur áður.

[Spurning 2] Þegar ég innset kort í Infinity USB Unlimited kemur villan 'Enginn örgjörvi fannst á innsettu korti'?

[Svar 2] Þessi villa getur m.a komið vegna skítugra snerta á kortinu. Óhætt er að hreinsa þær með isopropyl alkoholi og mjúkri tusku. Eins er hægt að nota hreint strokledur. Athugið að kortin snúi rétt í brennarannum. Þ.e smartkort snúa snertunum UPP en SIM/GSM kort snúa snertunum NIÐUR.



[Spurning 3] Þegar ég forrita kort, kemur villan: 'Gat ekki sannreynt staðsetningu'?

[Svar 3] Þessi villa kemur helst fram þegar unnið er með laskað og slitnið kort sem inniheldur villu á ákveðnum minnissvæðum. Vertu einnig viss um að snertur séu hreinar. Komi villan ítrekað fram, reynið annað kort.

## Upplýsingar um framleiðsluna

### Ábyrgð

Takmörkuð 2 ára ábyrgð, er ábyrgð gagnvart framleiðslugöllum og miðast við dagsetningu kaupa vörunnar.

### Skilmálar

Notið þessa vöru ekki til neinna annarra nota en hún er ætluð til. Undir engum kringumstæðum er WB Electronics ApS ábyrgt vegna óhappa, beinna eða óbeinna meðtalinna skemmda á tækjum sem skapast hafa vegna notkunar eða misnotkunar á brennarannum.

### Rétthafi

Hugbúnaður þessi er eingöngu ætlaður til nota við framleiðsluvörur WB Electronics ApS. Hugbúnaðinum má ekki breyta á nokkurn hátt.

Allur réttur áskilinn © 2002-2005 - WB Electronics ApS

### Tölulegar upplýsingar

Stærð	42*86*16mm
Þyngd	32g
Ákjósanlegt hitastig	0° - 45° á Celcius
Þolmörk rakastigs	5% - 95%
Staðsetning	Látið brennarann ekki standa í sterku sólarljósi.

### Kröfur um vélbúnað

Windows 98SE, Windows ME, Windows 2000, Windows XP  
 Pentium örgjörvi  
 Minnst 1MB laust harðdiskpláss  
 Minnst 32MB innra minni  
 Minnst 1 laust USB 1.1-, eða 2.0 port

wb\_electronics

**Copyright © 2002-2005 WB Electronics**

("Infinity" is a trademark of WB Electronics)

[www.infinityusb.com](http://www.infinityusb.com)